

주왕산국립공원에서 추천하는 단풍코스



원시적인 비경을 간직한 절골계곡

주왕산 절골은 옛날 이곳에 절이 있었다고 하여 절골이라고 부르며, 절골 분소에서부터 대문다리까지 편도 3.5km의 완만한 계곡길로 가벼운 트레킹을 즐길 수 있는 코스입니다.

절골계곡 길은 2016년 환경부에서 주최한 '영화의 한 장면, 결정적 장소를 찾아라' 공모전에서 대상, '제16회 아름다운 숲 전국대회' 공모전에서는 공존상(우수상)을 수상할 만큼 빼어난 경관과 때 묻지 않은 자연 그대로의 모습을 보여주고 있습니다.

원시적인 비경을 고스란히 간직하고 있는 곳이며, 죽순처럼 곧고 날카롭게 솟은 기암괴석과 수직 절벽이 병풍처럼 펼쳐져 있는 깊고 긴 협곡으로 둘러싸여 있어, 안에 들어가 있으면 다른 세계에 온 것 같은 느낌뿐만 아니라 잠시나마 속세를 잊고 휴식을 취하기 더할 나위 없이 좋은 곳입니다.

병풍처럼 늘어선 기암 절경! 주왕계곡 >>>

주왕계곡 탐방로는 상의주차장에서 용추폭포까지 편도로 약 2.7km로 왕복 1시간 반에서 2시간 정도 소요되는 탐방로입니다.

어린이나 노약자도 편안하게 탐방할 수 있는 코스로 계곡 변을 따라 조성된 탐방로가 계속 이어지며, 유모차나 휠체어도 무리 없이 이동할 수 있는 곳입니다. 탐방로 주변으로는 아들바위, 급수대, 시루봉, 학소대, 용추폭포 등 다양한 경관자원이 분포하고 있어 길을 걸으며 편안하게 감상하실 수 있습니다.

이 코스는 특히 10월 중순부터 11월 초순까지 가을 단풍 감상에 적합한 코스로 기암괴석과 단풍이 어우러져 단풍 감상의 최적의 장소로 추천할 수 있습니다.



탄소중립 생활 실천 안내서 - 가정편

에너지



탄소중립을 이루기 위해 에너지 소비는 최대한 줄이고, 에너지 공급은 화석연료 중심에서 신재생에너지로 전환해야 한다. 이를 위해 건물의 냉·난방 효율을 높이고, 고효율 전자기기를 사용하며, 전자기기를 사용할 때 전력소비를 최소화하는 생활방식이 필요하다.

실천수칙	감축단위 (kWh)	10% 감축 효과 (kWh)	가정당 비용절감 (kWh)
1. 난방온도 2℃ 낮추고 냉방온도 2℃ 높이기	166.8kg/가	348.46t	40,923원
2. 전기밥솥 보온기능 사용 줄이기	141.9kg/가	296.44t	56,547원
3. 냉방고 작동방향 유지하기	40.0kg/가	137.33t	15,921원
4. 비데 절전기능 사용하기	25.4kg/가	9,293t	10,102원
5. 물은 받아서 사용하기	19.5kg/가	40,737t	34,122원
6. 빨래리넨 시정 시간 줄이기	16.5kg/가	37,976t	6,586원
7. 세탁기 사용 횟수 줄이기	4.9kg/가	9,786t	1,971원
8. 디지털 탄소발자국 줄이기	-	-	-
9. 창문과 문틈 바람막이 설치하기	138.3kg/가	288,923t	35,092원
10. 가전제품 대기전력 차단하기	81.5kg/가	170,262t	32,479원
11. 절수 설비 또는 절수 기기 설치하기	25.7kg/가	53,690t	45,098원
12. 고효율 가전제품 사용하기	207.2kg/가	315,573t	82,533원
13. 친환경 문면상 보일러 사용하기	200.0kg/가	126,240t	130,000원
14. 주기적으로 보일러 청소하기	130.0kg/가	82,056t	32,877원
15. LED 조명으로 교체하기	38.6kg/가	521,795t	15,363원
16. 가정 내 자연냉매냉장고 사용하기	27.8kg/가	8,388t	9,197원

* 표기상 kg은 kgCO₂eq(이산화탄소 환산량)로 표시되며, t은 tCO₂eq(이산화탄소 환산량)로 표시되며, 원은 원/가정당으로 표시됨

소비



탄소중립을 이루기 위해 산업구조는 고탄소에서 저탄소로 바뀌어 나갈 것이다. 소비 단계에서 개인과 기업이 탄소발자국을 고려해 제품을 선택하면 제조와 소비가 선순환 구조를 이뤄 산업 분야의 탄소중립을 촉진할 것이다. 이를 위해 저탄소 인증 제품, 이동 거리가 짧은 우리나라·우리 지역에서 생산한 농축산물, 오랫동안 사용할 수 있는 품질 보증 제품, 중고제품 이용을 생활화하는 것이 필요하다.

실천수칙	감축단위 (kg)	10% 감축 효과 (kg)
1. 음식물 쓰레기 줄이기	4.3kg/년	22,265t
2. 저탄소 제품 구매하기	2.6kg/년	13,463t
3. 저탄소 인증 농축산물 이용하기	1.38kg/년	7,146t
4. 품질이 보증되고 오래 사용 가능한 제품 사기	-	-
5. 과대포장 제품 안 사기	-	-
6. 재활용하기 쉬운 재료 구조로 된 제품 구매하기	-	-
7. 우리나라, 우리 지역 식재료 이용하기	130.8kg/년	677,272t
8. 재활용, 재활용 제품 이용하기	-	-
9. 중고제품 이용하고 안 쓰는 제품은 나눔하기	-	-

* 표기상 kg은 kgCO₂eq(이산화탄소 환산량)로 표시되며, t은 tCO₂eq(이산화탄소 환산량)로 표시되며, 원은 원/가정당으로 표시됨

수송



탄소중립을 이루기 위해 화석연료 기반으로 구축된 수송 시스템은 전기자동차, 수소자동차 중심으로 재편되고, 대중교통 활성화 정책도 함께 추진될 것이다. 이를 위해 개인과 기업은 내연기관차를 전기 자동차와 수소 자동차로 바꿔나가야 하며, 이동할 때는 온실가스 배출을 최소화하도록 대중교통 이용하기, 가까운 거리는 걷거나 자전거 이용하기를 생활화하는 것이 필요하다.

실천수칙	감축단위 (kg)	10% 감축 효과 (kg)	가정당 비용절감 (kWh)
1. 개인용 자동차 대신 대중교통 이용하기	285.4kg/년	515,767t	183,246원
2. 친환경 운전 실천하기	100.7kg/년	181,982t	64,657원
3. 자동차 타이어 공기압과 휠 정기적으로 점검하기	44.6kg/년	80,600t	28,615원
4. 가까운 거리는 걷거나 자전거 이용하기	19.0kg/년	98,380t	12,216원
5. 전기·수소 자동차 구매하기	1,450.0kg/년	2,620,400t	871,247원

* 표기상 kg은 kgCO₂eq(이산화탄소 환산량)로 표시되며, t은 tCO₂eq(이산화탄소 환산량)로 표시되며, 원은 원/가정당으로 표시됨

자원순환



탄소중립을 이루기 위해 우리 사회는 근본적으로 폐기물이 발생하지 않도록 하고 발생한 폐기물은 최대한 재활용하는 순환경제 사회로 전환해갈 것이다. 이를 위해 개인과 기업 모두 올바른 분리배출, 1회용품과 종이와 같은 자원을 덜 사용하기를 생활화하는 것이 필요하다.

실천수칙	감축단위 (kg)	10% 감축 효과 (kg)	가정당 비용절감 (kWh)
1. 재활용을 위한 분리배출 실천하기	88.0kg/년	455,657t	-
2. 종이 타월, 핸드 드라이어 대신 개인 손수건 사용하기	26.0kg/년	134,626t	-
3. 장바구니 이용하고 비닐 사용 줄이기	11.9kg/년	61,617t	-
4. 1회용 컵 대신 다회용 컵 사용하기	3.5kg/년	18,123t	-
5. 플라스틱 덜 쓰기	2.2kg/년	11,391t	-
6. 음식 포장 시 1회용품 줄이기	1.1kg/년	5,696t	-
7. 인쇄 시 종이 사용 줄이기	0.96kg/년	4,971t	-
8. 청구서, 영수증 등의 전자적 제공 서비스 이용하기	0.64kg/년	3,314t	-

* 표기상 kg은 kgCO₂eq(이산화탄소 환산량)로 표시되며, t은 tCO₂eq(이산화탄소 환산량)로 표시되며, 원은 원/가정당으로 표시됨

자원보전

수달래 주니어보호단 수달래 캠프 운영



주왕산국립공원사무소는 경상북도 교육청 청송교육지원청과 연계하여 청송지역 청소년 대상으로 수달래 캠프를 진행하였습니다.

이번 캠프는 미래세대를 대상으로 지역 생태관광자원인 수달래에 대한 교육 기회를 제공하고, 국립공원에서의 경험을 통한 자연자원의 소중함을 인식하도록 하여 환경과 자원 보호에 대한 올바른 가치관 확립에 기여하고자 운영하였습니다.

주왕산국립공원에서는 올해 수달래 생태경관 복원을 위해 수달래 후계목 육성을 추진하고 있습니다. 사무소와 경북대, 농업기술센터, 주왕산 자생식물원 등 관련 전문가와 협업하여 올해 5,000주의 수달래 증식을 목표로 추진하고 있으며, 현재 주왕산 증식장에서 무럭무럭 자라고 있습니다.

수달래를 증식하고 있어요



주왕산국립공원에서는 올해 수달래 생태경관 복원을 위해 수달래 후계목 육성을 추진하고 있습니다. 사무소와 경북대, 농업기술센터, 주왕산 자생식물원 등 관련 전문가와 협업하여 올해 5,000주의 수달래 증식을 목표로 추진하고 있으며, 현재 주왕산 증식장에서 무럭무럭 자라고 있습니다.

국립공원 생태계를 교란하는 식물 제거



[생태계 교란식물(돼지풀)과 제거하는 모습]

주왕산국립공원사무소 직원과 자원봉사자 등이 참여한 가운데 생태계 교란식물 제거를 통해 공원 내 외래식물 확산을 예방하고 생물다양성 보전에 힘쓰고 있습니다. 상의 및 절골지구 돼지풀 집단 서식지를 대상으로 뿌리째 뽑기, 예초작업을 통해 총 8,000㎡ 면적의 돼지풀을 제거하였습니다

탐방서비스

미래세대 대상 지질학교 프로그램



청송 유네스코 세계지질공원에 따른 청송군의 미래세대인 유아 및 청소년을 대상으로 지질공원에 대한 애정과 관심 유도로 환경리더를 육성하고 양질의 탐방 체험 프로그램 제공을 통해 자연경관, 지형 지질에 대한 학습효과 증진 및 청송 유네스코 세계지질공원 우수성 홍보를 목적으로 프로그램을 운영하고 있습니다.

장애인 대상 수어해설 프로그램 운영



수어를 기반으로 하는 문화 정보의 부족으로 농인들의 문화생활 향유 기회 부족에 의해 인권 중시 정부 정책 기조에 따라 국립공원을 찾는 사회적 약자를 대상으로 차별 없는 탐방 프로그램을 운영 중이며, 국립공원 이용 및 자연해설 정보 접근 확대를 통해 농인들의 다양한 문화적 욕구 충족 및 사회참여 지원을 하고 있습니다.

지역사회 협력

사회적 기업과 함께하는 동반성장 프로젝트!

주왕산국립공원사무소에서는 「대·중소기업 상생 협력 촉진에 관한 법률」과 관련하여 사회적 기업(들꽃바람)과의 협력 사업을 발굴하여 추진하고 있습니다. 탐방객들을 위한 체험활동 콘텐츠 개발 및 프로그램을 상의 자동차 야영장 내 새마을 이동 문고에서 10월 23일까지 매주 금, 토 14:00 ~ 16:00 시범운영합니다.



국립공원 맛집, 친환경도시락 어떠세요?

산내음 도시락(8,000원)



수달래 도시락(8,000원)



주왕산국립공원사무소는 지역 상가들과 함께 친환경 도시락 서비스 사업을 운영하고 있습니다. 카카오톡 채널 「주왕산 내 도시락을 부탁해」를 통해 사전에 도시락을 주문한 후에 산행 당일 해당 음식점에서 주문한 도시락을 수령하여 드신 후 업체에 반납하는 서비스로 산행 하루 전 오후 5시까지 주문이 가능합니다.

탐방객 안전

재난취약지구 점검 및 안전산행 문화 확산 캠페인



국가안전대진단 기간을 맞아 청송119 안전센터, 청송군소방대와 함께 급경사지 28개소, 산사태취약지구 4개소, 사고위험지구 3개소 점검을 완료했으며, 가을철 성수기 대비 안전산행 문화 확산 캠페인을 전개 하였습니다.



이슈

ISSUE

국립공원 드라마 '지리산' 10월 23일 첫방영



지리산 국립공원 최고의 레인저 서이강(전지현)과 말 못 할 비밀을 가진 신입 레인저 강현초(주지훈)가 산에서 일어나는 의문의 사도를 파헤치며 벌어지는 이야기를 그린 드라마가 10월 23일(토) 첫 방송을 시작합니다.

국립공원이 추구하는 가치는 인간과 자연 그리고 문화가 '공존'하는 것입니다. 우리 모두가 어떻게 공존하며 살아갈 것인지에 대한 가치를 이 드라마를 통해 고민해 보는 것은 어떨까요?

주산지 축조 300주년 특집

주왕산 대표 명소 주산지를 소개합니다!



주산지는 조선 경종(1720년) 8월에 착공하여 그 이듬해인 경종 원년 10월에 준공하였으며, 주산지 입구 바위에는 영조 47년(1771년) 월성 이 씨 이진표(李震杓)공 후손들과 조세만(趙世萬)이 세운 주산지 제언(堤堰)에 공이 큰 이진표 공의 공덕비가 있습니다.

저수지는 그리 작지는 않지만 입구가 협곡이며, 축조 당시 규모는 주위가 1천1백80척 수심 8척이라고 전하며, 수차의 보수공사를 거쳐 현재는

제방길이 63m, 제방 높이 15m, 총 저수량 105천톤, 관개면적 13.7ha입니다. 주산지 맑은 물은 주산현(注山峴) 꼭대기 별 바위에서 계곡을 따라 흘러 주산지에 머무르고 주왕산 영봉에서 뽀뽀 울창한 수림으로 둘러싸여 있으며, 물 위에 떠있는 듯한 왕버들과 어우러져 별천지에 온 것 같이 한적하면서도 아늑한 분위기를 자아내어 한동안 속세를 잊고 휴식을 취하기에 그지없는 곳입니다.

또한 이 호수는 준공 이후 아무리 오랜 가뭄에도

물이 말라 바닥을 드러낸 적이 없고 호수에는 고목의 능수버들과 왕버들 30여 그루가 물속에 자생하고 있어 그 풍치가 호수와 어울려 아름다운 풍경을 만듭니다.

주산지는 비온 뒤의 청아(清雅)한 풀잎과 별 바위를 지나가는 낮은 구름과 안개, 가을 단풍과 저녁노을이 어우러져 신비롭고 아름다운 비경을 보여줍니다.

〈출처: 문화재청 국가문화유산 포털〉

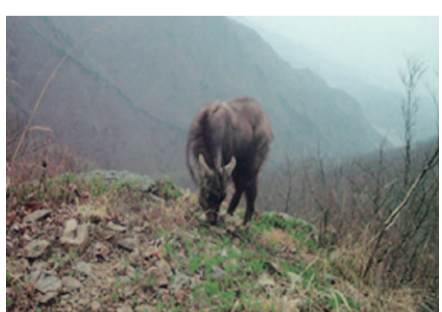
주산지의 왕버들은 왜 특별할까?



왕버들은 다른 버드나무들과 다르게 가지가 늘어지지 않고 뿌리 쪽 줄기부터 잔가지까지 하늘을 향해 곳곳이 자란다. 버드나무 종류 자체가 습기가 많고 햇볕이 잘 드는 땅을 좋아해서 메마른 곳이나 그늘진 숲보다는 강가, 호숫가, 작은

연못가에 잘 자라는 특성을 가지고 있다. 그중 왕버들은 이름에 걸맞게 그 특성이 강하여 이곳 주산지처럼 물속에 뿌리를 두고 자라기도 한다. 주산지의 왕버들은 물속에 잠긴 줄기 쪽 잔뿌리의 호흡근으로 숨을 쉰다고 한다.

주산지에 산양이 살아요!



주왕산국립공원사무소

멸종위기 야생생물 1급이자 천연기념물 제217호로 지정된 산양이 주왕산에도 살고 있어요. 산양은 가파른 바위틈에 주로 서식하고, 바위 및 완만한 지역에서도 서식하는 포유동물로 수컷은 단독으로, 암컷은 새끼와 무리를 지어 생활하며 주로 바위 이끼, 잡초, 진달래와 철쭉의 잎을 섭식합니다.

2017년, 주왕산이 국립공원으로 지정된 1976년 이후 40년 만에 처음으로 주왕산 산양이 서식하는 것으로 밝혀졌습니다.

주산지 축조 300주년과 함께하는 청송 우수관리농산물(GAP) 홍보!



주왕산국립공원사무소는 청송군 GAP 인증 생산농가를 대상으로 농산물 홍보 스티커를 제작하여 배부하였습니다. 맑고 깨끗한 국립공원의 이미지가 청송군 대표 농특산물에 대한 인지도와 가치를 높일 것으로 기대됩니다.

공기 청정 자연 청정한 청송에서 생산되어 건강한 농산물에 붙여진 주산지 로고를 확인해 주세요.

너와 나, 우리 모두 함께!! 주왕산국립공원 『솔봉이가디언즈』 모집

지구를 지키는 “어벤져스”처럼, 10월부터 주왕산 국립공원을 지키는 『솔봉이가디언즈』 프로그램을 운영합니다!!

『솔봉이가디언즈』는 주왕산국립공원의 깃대종 “솔부엉이”와 영어 수호자의 뜻을 가진 “가디언즈(Guardians)”의 합성어로 “국가관리”에서 “국민 참여형” 공원관리의 패러다임 전환 이후 국립공원형 안전분야 자원봉사의 능동적 국민 참여 확대 필요성에 의해 운영하게 된 프로그램입니다.

모집 대상은 국립공원을 사랑하는 전 국민이며, 주왕산국립공원(상의, 월외, 영덕 지구) 3개소에 일일 최대 10명을 선착순으로 접수받아 안전사고 발생 시 대응, 탐방로 및 주요 거점시설 안내, 시설물 안전 점검 및 상태 점검, 탐방로 환경 정화 및 자원 보호 활동 등을 펼칠 예정입니다.

참여방법은 인터넷(“국립공원 자원봉사(<https://volunteer.knps.or.kr>)”) 또는 현장(054-870-5322)에서 접수할 수 있습니다. 참여자에게는 봉사자 식별을 위해 모자와 암밴드를 지급하며 활동 시간에 따른 그린포인트 및 봉사 시간 인정, 누적 횟수에 따른 명예 휘장(배지)인 동장(10회), 은장(30회), 금장(50회)을 제공합니다.



모집대상 | 국립공원을 사랑하는 누구나
모집기간 | 연중 상시모집
활동장소 | 주왕산국립공원 일원
활동내용 | 탐방객 대상 안전 홍보 활동 등
활동혜택 | 명예 휘장, 그린포인트 및 자원봉사시간 적립 등
접수방법 | 인터넷(국립공원자원봉사)
<https://volunteer.knps.or.kr>
전화(☎ 054-870-5322)



너와 나, 우리 모두 함께!
주왕산국립공원을 지켜주세요

주왕산국립공원사무소
JUWANGSAN NATIONAL PARK OFFICE

절골~가메봉 구간 탐방로 예약제 실시(9.16~11.14)

- ◆ 운영기간: 2021. 9. 16.(목) ~ 11. 14.(일) / 60일간
- ◆ 예약방법: 인터넷 예약(인터넷 예약 미달 시 현장 접수)
- ◆ ※ 국립공원공단 예약통합시스템 홈페이지(<http://reservation.knps.or.kr>) 참고

가을성수기 불법 무질서 행위집중단속 안내

- 단속대상: 불법 임산물 채취, 불법 상행위, 불법 주차, 흡연행위, 출입금지행위 위반, 등
 - 장 소: 주왕산국립공원 전 지역
 - 기 간: 2021.10.18.~11.7.(21일간)
- 적발시 자연공원법 제86조 및 같은법 시행령 제46조에 의거 과태료 부과



주왕산국립공원 탐방안내 INFORMATION

▶ 탐방코스 (Tracking Course)

- A 주왕계곡코스 7.8km 3시간 30분 상의주차장→용추폭포→용연폭포→상의주차장
- B 주봉코스 10.1km 4시간 40분 상의주차장→주봉→후리메기삼거리→용추폭포→상의주차장
- C 장군봉코스 11.8km 5시간 25분 상의주차장→장군봉→금은광이삼거리→용연폭포→상의주차장
- D 가메봉코스 15.2km 7시간 상의주차장→용추폭포→후리메기삼거리→가메봉→내원동→상의주차장
- E 절골코스 12.9km 6시간 35분 절골→가메봉→후리메기삼거리→용추폭포→상의주차장
- F 월외코스 12.8km 5시간 15분 월외탐방지원센터→금은광이삼거리→용연폭포→상의주차장
- G 갯바위코스 14km 7시간 갯바위탐방지원센터→대결령→월거암→큰골→상의주차장

▶ 주왕산 자연경관해설 프로그램 참여 안내

1 운영시간 1매일 10시, 14시 1 예약 및 문의 1 인터넷 및 유선 예약(054-870-5341)

▶ 입산시간지정제

1 휴일(11~3월) 1 5:00~14:00
1 화일(4~10월) 1 4:00~15:00

▶ 주왕산국립공원 내 일부지역 음주행위 금지

1 장소 1 주봉, 장군봉, 가메봉 정상 일원

▶ 안전산행 1 산불조심